



# Emekli Tümamiral büyük tehlike için uyardı **TÜRKİYE'Yİ DENİZLERE KAPATAN HARİTA** Doğu Akdeniz'de neler oluyor

## Türkiye'yi denizlere kapatan harita

31 Ekim Çarşamba 2018 16:14



Doğu Akdeniz'de neler oluyor...

Türkiye, özellikle son dönemde Doğu Akdeniz ve Ege'de yaşanan gelişmelere odaklanmış durumda... Yunanistan'ın Ege'deki karasularını genişletme çalışmaları, Türkiye iç siyasetinde uzun süredir tartışılıyor. İki hafta önce Yunanistan Dışişleri Bakanlığında istifa eden Nikos Kotzias da geçen hafta, "**Türkler, Yunanistan'ın karasuları genişletilmesine yönelik kararlarını uzun süredir biliyorlardı**" demişti. Ege'nin yanı sıra Yunanistan'ın Doğu Akdeniz'de genişleme siyasetine hükümet tepki gösterirken, Kıbrıs Rum kesiminin Doğu Akdeniz'de petrol arama faaliyetleri ve İsrail ile yaptığı askeri tatbikat da tartışmalara neden oldu.

Doğu Akdeniz'de tansiyon yükselirken, FETÖ'nün Balyoz kumpasından cezaevine yatan emekli Tümamiral Semih Çetin, sosyal medya hesabından dikkat çeken paylaşımlar yaptı.

Semih Çetin, "**Doğu Akdeniz'de neler oluyor? Ne olacak; deniz yetki alanlarının paylaşımı konusunda Türkiye'ye yönelik politikasını, AB'nin resmi politikasına dönüştüren Yunanistan yangından mal kaçırıyor. AB'nin resmi sitesinde yayınlanan harita. Türkiye'ye Antalya Körfezi yeter diyor**" diye yazarak Avrupa Birliği'nin (AB) resmi sitesinde haritayı paylaştı.

Emekli Tümamiral Semih Çetin, bu harita ile Türkiye'nin deniz yetki alanlarının AB tarafından nasıl sınırlandırıldığına dikkat çekerken, uluslararası deniz hukukuna göre olması gereken haritayı da paylaştı. Doğu Akdeniz'le ilgili bugün yaşanan tehlikenin 2007 yılında Başkent Üniversitesi'ndeki "**Doğu Akdeniz Kıta Sahaneliği ve Türkiye'nin Stratejisi**" başlıklı panelde

konuşulduğunu ifade eden Semih Çetin, "Doğu Akdeniz çok önemli. Türkiye AB'nin haritasındaki bir sınırlandırmayı asla kabul edemez. Bu oldu bittiye karşı alınacak siyasi ve askeri her türlü tedbir, girişim desteklenmelidir. Öncelikle Münhasır Ekonomik Bölgemizi resmen ilan etmeliyiz. Geç bile kaldık" diye yazdı.

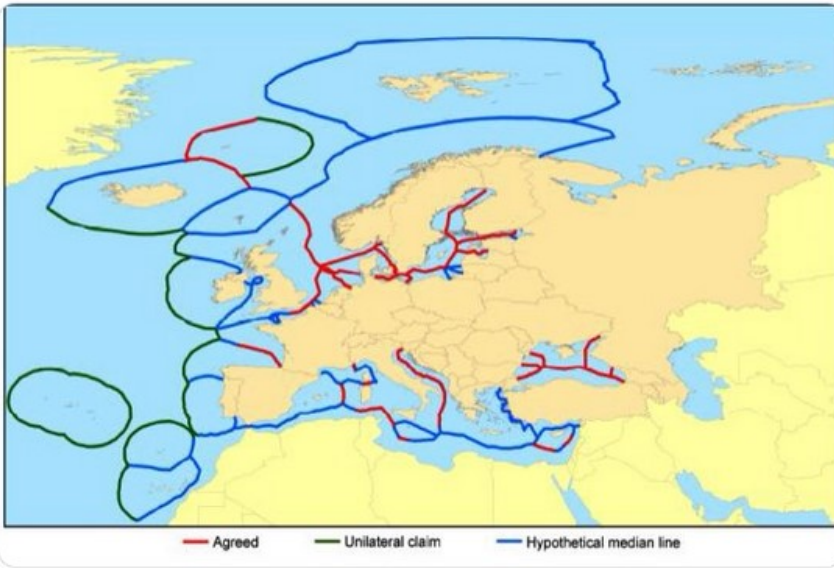
İşte Emekli Tümamiral Semih Çetin'in mesajları ve "Okuyun lütfen. Birçok soruya cevap bulacaksınız" dediği 2007 yılındaki o panelin ilgili bölümü:



semih çetin  
@cetasemih

Takip ediliyor

Doğu Akdeniz'de neler oluyor? Ne olacak; deniz yetki alanlarının paylaşımı konusunda Türkiye'ye yönelik politikasını, AB'nin resmi politikasına dönüştüren Yunanistan yangından mal kaçırıyor. AB'nin resmi sitesinde yayınlanan harita. Türkiye'ye Antalya Körfezi'ni yeter diyor.





**semih çetin**  
@cetasemih

Takip ediliyor

Diyeceksiniz ki gerçekte nasıl olması gerekiyor. Kırmızı ile çizilmiş hatlar uluslararası deniz hukukuna göre bizim Münhasır Ekonomik Bölgemiz. 2007 yılında Başkent Üniversitesindeki bir sempozyumda ilk kez gündeme getirildi. Medyada haber bile olmadı.



10:18 - 31 Eki 2018



**semih çetin** @cetasemih · 5 sa.

Doğu Akdeniz çok önemli. Türkiye AB'nin haritasındaki bir sınırlandırmayı asla kabul edemez. Bu oldu bittiye karşı alınacak siyasi ve askeri her türlü tedbir, girişim desteklenmelidir. Öncelikle Münhasır Ekonomik Bölgemizi resmen ilan etmeliyiz. Geç bile kaldık.

8 141 554



**semih çetin** @cetasemih · 5 sa.

16-26'ncı sayfaları okuyun lütfen. Bir çok soruya cevap bulacaksınız.  
[sam.baskent.edu.tr/panel/kitasaha...](http://sam.baskent.edu.tr/panel/kitasaha...)

2 22 48

**Prof. Dr. SERTAÇ HAMİ BAŞEREN (Ankara Üniversitesi Siyasal Bilgiler Fakültesi Öğretim Üyesi)**- Teşekkür ederim.

Ben Başkent Üniversitesi'nin değişik platformlarında çok kez konuşma imkânı buldum, hepsi de çok güncel konulardı. Bugün Türkiye'nin geleceği açısından önem taşıdığını düşündüğüm bir uyumsuzluğun, Doğu Akdeniz uyumsuzluğunun ele alındığı az sayıdaki çalışmalardan birisine katılıyorum. Sözlerime bu çatının altında böyle özel bir konuyu konuşmak için bulunmaktan duyduğum mutluluğu ifade ederek başlamak isterim. Bugünün benim için bir başka özelliği daha var, onu da söylemeden edemeyeceğim: Hüseyin Pazarcı Hocamın önünde konuşmanın heyecanını yaşıyorum, o bizim duayenimizdir. Sizlere anlatacaklarımı O'nun hoşgörüsüne sığınarak arz etmeye çalışacağım.

Efendim, Kıbrıs'tan bahsedip Avrupa Birliği'nden söz etmemek olmaz. Kıbrıs'tan bahsedince, Avrupa Birliği'nden de bahsetme ihtiyacım var. Avrupa Birliği politikamızda daha önce de yanlışlar olmuş olabilir, ama bence bu iktidar Türkiye'nin Avrupa Birliği siyasetini iyi

yönetemedi, hatalar yaptı ve bu hataların sonuçları da çok netleşti. 17 Aralık 2004 tarihinde Ek Protokolü yapmak için taahhütte bulunduk. Bu protokolün yapılması, Güney Kıbrıs Rum Yönetimi'nin (GKRY) bütün Kıbrıs'ın meşru hükümeti olarak tanınmasını getirecek bir iştir. Biz bir anlamda bunu taahhüt ettik ve karşılığında hiçbir şey almadık. Şimdi önümüzde bir taahhüt var, biz yaptık, hiçbir mecburiyetimiz olmadığı halde yaptık ve karşılığında da herhangi bir şey elde edemedik. Avrupa Birliği'yle ilişkilerimiz de oldukça yavaşladı. Bu, başarısızlığın ifadesidir; ama bu başarısızlık, bizim peşimizi kolay bırakmayacak, bizi bu başarısızlığın altından kolay kolay kaçırmayacaklar.

Doğu Akdeniz'de neler oluyor diye bakıyorum, dış politikasını Avrupalılaştırmış GKRY ve Yunan ikilisi, Doğu Akdeniz'de Türkiye ile yeni uyuşmazlıklar inşa ediyor. Doğu Akdeniz, bir uyuşmazlık alanı haline dönüşüyor. Bu sebeple, tarihi günler yaşadığımızı söylüyorum. Sizlere bir devletler hukuku sunuşu yapmaya çalışacağım, kıta sahanlığı / münhasır ekonomik bölge (MEB) sınırlandırması hukukundan söz edeceğim, sıkıcı konular, ama olabildiğince olayı stratejik boyuta çekip sizi fazla yormamaya çalışacağım.

Doğu Akdeniz'de neler oluyor? Ben neler olduğunu, hukuki sonuçlar doğuran olaylar itibariyle izlemeye çalıştım. Şimdi sizlere bunları arz edeceğim. Neler oluyor? Neler olduğuna haritada bakalım. Harita-1'de gösterilen kare içerisinde NIMA'nın (National Imagery & Mapping Agency, Maritime Safety Information Center) 552/2002 ve 590/2002(54, 56) sayılı Hydrolant Mesajlarında GKRY bandıralı Northern Access adlı Geminin 11-19 Mart 2002 tarihleri arasında 35°-30' 00" N 32°-30' 00" N ve 027°-50' 00" E 029°-20' 00" E koordinatları ile belirlenen sahada jeofizik araştırmalar yapacağı ilan edildi. Bu koordinatlar içinde GKRY bandıralı Northern Access isimli bir gemi, sismik araştırmalar yapmaya teşebbüs de etti.



**Harita 1 Northern Access adlı geminin araştırma sahası.**

Bu bölgede kıta sahanlığı haklarını ilgilendiren araştırma yapılması demek, buranın, burada araştırma izni veren devlete ait olması demektir. Kıta sahanlığı hakları, münhasır haklardır. İlgili kıyı devleti, bunu egemenlik hakkı olarak kullanır. Yani GKRY diyor ki, "koordinatları verilen karenin içerisinde benim egemenlik haklarım var." Burada Northern Access gemisiyle kıta sahanlığı araştırması yaptırıyor ve bunu ilan ederek yapıyor, "*hydro land*" mesajlarıyla Harita 1'de size arz ettiğim kareyi ilan ediyor; çünkü ileride "burası benim" diyecek, bunun hukuki zeminini hazırlıyor.

Sonra ne oldu? Sonra Harita 2'de Kıbrıs Adası ile Afrika Kıtası arasındaki ortay hattı esas alan ve kırmızı çizgi ile gösterilen sınır çizildi. Bir gelişme daha oldu ve Lübnan'la Suriye arasında aynı haritada gösterilen Kıbrıs Adası'nın Güney doğusundaki kırmızı sınır çizildi. Yani, aynı haritada gösterilen ve GKRY tarafından daha sonra ilan edilecek olan ruhsat bloklarını içine alan GKRY-Mısır ve GKRY-Lübnan MEB sınırları çizildi.

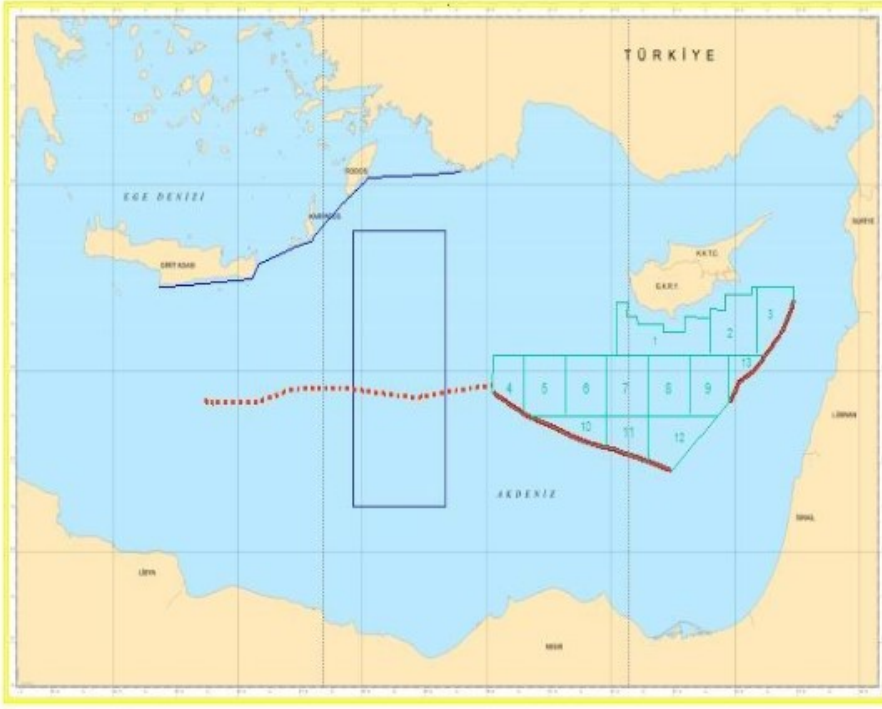


**Harita 2 GKRY-Mısır, GKRY-Lübnan MEB sınırları ve GKRY tarafından ilan edilen ruhsat blokları.**

Ben GKRY-Lübnan MEB sınırını İnternet'te bulamadım. Bu, Kıbrıs Adası ile Lübnan arasındaki ortay hattır. Bir de biraz önce sözünü ettiğim bloklar (numaralarla belirlenmiş kareler) oluşturuldu. Bu blokların dış sınırı, GKRY-Mısır ve GKRY-Lübnan MEB sınırları ile örtüşüyor. Haritada da görüldüğü gibi hepsi örtüşüyor. Onun için, rahatlıkla buna ikinci sözleşmenin yani Lübnan ile GKRY arasındaki sözleşmenin çizdiği sınır diyorum. Ama doğrusunu isterseniz, bunun resmî belgesini görmedim, böyle tahmin ediyorum.

Bir cümle ile sözünü edegeldiğimiz blokların anlamını da vurgulamak istiyorum. GKRY buralarda petrol arama ruhsatları verecek; şimdi ihaleye çıkıyor, olan bu.

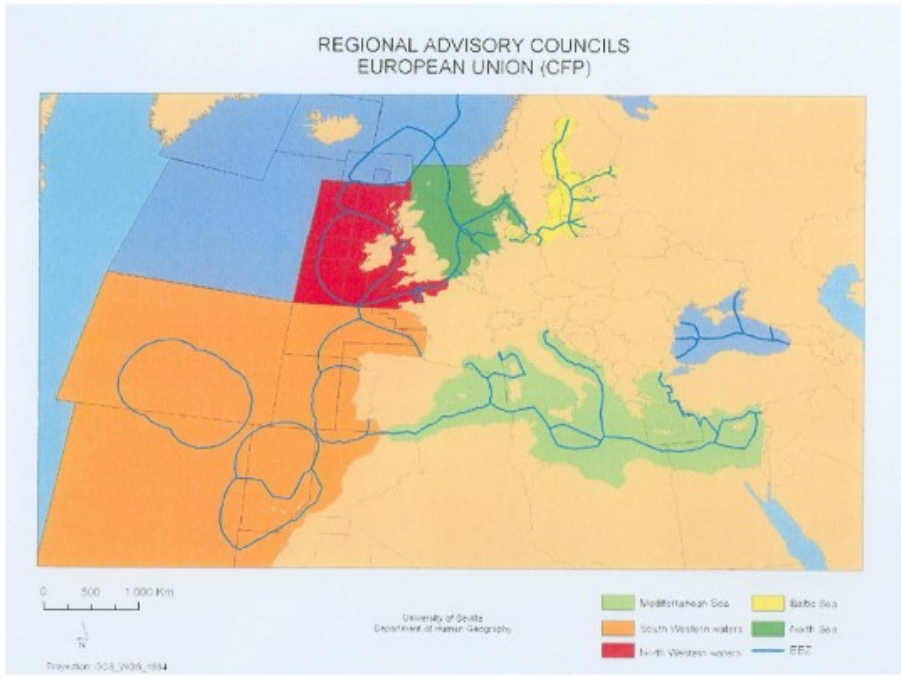
Bunun üstüne, bu resmin üzerine eklenecek bir husus daha var: Bir Yunanlı akademisyen ve diplomat olan Guaniris 2002'de yazdı: Yunanistan, Mısır ile kıta sahanlığını sınırlandırmak için görüşmeler yapmış. Nerede, biliyor musunuz; bakın, Harita 3'de mavi çizgi ile gösterilen Meis, Rodos, Kerpe, Kaşot, Girit hattı var. Yunanistan bunu kendi ilgili kıyısı kabul ederek ve haritada noktalı kırmızı çizgi ile gösterilen ortay hattı esas alarak Mısır ile MEB / kıta sahanlığı sınırlandırması yapmaya çalışmış.



**Harita 3 Yunan rüyası, Meis, Rodos, Kerpe, Kaşot, Girit hattı ve Yunanistan-Mısır MEB sınırı.**

Rodos'u, Meis'i esas alarak belirlenen bölgede kıta sahanlığı tesis etme çabası içerisinde, yani bu bölgeyi sahiplenme çabası içerisinde Yunanistan. Guaniris'in ifadesiyle, Mısır, Türkiye'yi incitmek istemediği için görüşmeler sonuçsuz kalmış, Yunanistan'ın çabaları devam ediyor.

Size arz ettiğim olayları stratejik bir analize tabi tutarsanız, ortaya şöyle bir netice çıkar, biraz sonra size neticeyi arz edeceğim. Ama önce ben bir hususu daha açıklamak istiyorum: Avrupa Birliği'nin hazırladığı bir broşürün kapağında da görmüştüm. Bir arkadaşım onu bana dikkat etmem için çok evvelden, sanırım 2000'lerin hemen başında, belki 1999'da sunmuştu, ama o belgeyi bulamadım. Onun yerine, Avrupa üniversitelerinin yayınladığı bir başka haritayı size göstereceğim.



**Harita 4 Seville Üniversitesi tarafından hazırlanan harita.**

Bakın, buraya kadar anlattıklarım ne anlama geliyor? Bunun için Harita 4'ün önemli yerlerini biraz vurgulamaya çalışalım: Haritada bakın Türkiye, net görülüyor. Haritadaki Kıbrıs etrafında çevrelenmiş yeşil bölge Kıbrıs'ın kıta sahanlığıdır. Kıbrıs Adası'na, ortay hatlar sınır kabul edilerek çok geniş MEB / kıta sahanlığı verilmiş, Yunanistan da biraz önce arz ettiğim gibi, Girit, Kaşot, Kerpe, Rodos, Meis hattını ilgili kıyı kabul ederek bu hattın güneyindeki deniz alanında MEB / kıta sahanlığını Mısır ile paylaşmış sonra Meis'ten Kıbrıs Adası'nın MEB'ine bir hat çekilerek Kıbrıs ile Yunanistan sınır komşusu haline getirilmiş. Türkiye ise, Antalya Körfezi açıklarında dar bir deniz alanına mahkûm edilmiş. Haritada kuzeye Ege'ye doğru yukarı çıkıyoruz. Görüldüğü gibi Türkiye'nin kıta sahanlığı, Türkiye'ye en yakın Doğu Ege adalarıyla Anadolu kıtası arasından geçen bir hatla sınırlandırılmış, yani Türkiye denizden kopartılmış.



Efendim, şimdiye kadar işte bu neticeyi vurgulamak için başınızı ağrıttım. Rum-Yunan ikilisinin yapmak istediği budur. Yani Türkiye'yi denizden kopartmak istiyorlar; bunun peşinde koşuyorlar. Ben diyorum ki, hukuken bunu yapmaya hakları yoktur. Türkiye'nin başına örülen bu çoraptan kurtulma imkânı var; hukuk buna elveriyor. Şimdi bunu arz etmeye çalışacağım. Kıta sahanlığı sınırlandırmasında üç grup kural var: 1958 Deniz Hukuku Sözleşmesi, 1982 BM Deniz Hukuku Sözleşmesi ve konuya ilişkin örf ve âdet hukuku kuralları. Aynı grup kurallar, ama hepsi aynı noktada birleşir: Sınırlandırmanın **hakkaniyete** göre yapılmasını öngörürler. Sınırlandırmada da ön plana çıkmış birbirinden farklı iki metot vardır. İlki, hakkaniyete uygun sınırı çizme aşamasında, hakkaniyete uygun yapmaktır. İkincisi ise, önce bir ortay hat çizip, sonra bunu hakkaniyete uygun olarak düzeltmektir. İkinci metot, giderek uluslararası hukukta ağırlık kazanıyor, ama kural değil. Ben GKRY'nin esas aldığı görülen söz konusu ortay hat ile ilgili bazı fikirler beyan edeceğim. Bir daha altını çizeyim, ortay hat her durumda hakkaniyeti temin edecek bir sınırlandırma metodu değildir. Sınırlandırma ortay hatta göre yapılır diye bir kural yoktur. Doğu Akdeniz'de MEB / kıta sahanlığı sınırlarımızı ortay hattı esas alan yöntemi kullanarak çizmek zorunda değiliz. Ben GKRY'nin yaptığı anlaşmalarda esas alınan ortay hattın nasıl suiistimal edildiğini anlatmak için ortay hat üzerinden konuşuyorum. Şimdi size ortay hatları arz ediyorum.



**Harita 5 Ortay hatlar.**

Harita 5’de Akdeniz’de Kıbrıs ile Anadolu Kıtası arasındaki ve Anadolu kıtası ile Afrika Kıtası arasındaki ortay hatlar görülmektedir. Bu ortay hatların hakkaniyete göre nasıl düzeltilmesi gerektiğini, Türk kıta sahanlığının sınırının nerelerden geçmesi gerektiğini arz etmeye çalışacağım.

Doğu Akdeniz’de Türkiye açısından kıta sahanlığının sınırlandırılması meselesi üç noktada toplanabilir. Bir tanesi, en kuzeyde, Kıbrıs Adası’yla Anadolu Kıtası arasındaki sınırlandırmadır. Diğeri Türkiye ile Suriye arasındaki kıta sahanlığı sınırlandırması bölgesidir. Üçüncüsü de Türkiye- GKRY-Mısır arasındaki üçüncü bölgedeki kıta sahanlığı sınırlandırmasıdır. Ben bu üçüncüsü üzerinde duracağım.

Bu bölgenin Ege’ye sınırı var. Yani Ege ve Doğu Akdeniz kıta sahanlığı sınırlandırmaları birbirleri ile ilgili. Bizim acaba kıta sahanlığımız nasıl olacak? Ege ile yakın ilişki var. Ege’den gelen sınır, Akdeniz kıta sahanlığının belirlenmesinde önem taşıyacak. Mesele şudur: Acaba buradaki adaların kıta sahanlığı olacak mı? Yani Kerpe Adası’nın, Kaşot Adası’nın, Rodos Adası’nın kıta sahanlığı olacak mı? Adaların kıta sahanlığı vardır, ama ada olmak, mutlaka kıta sahanlığına sahip olunacağı anlamına gelmez. Ters taraftaki adaların kıta sahanlığı yoktur. Bulunduğu yere göre adaların kıta sahanlığı olmayabilir. Sınırlandırma esasında da adaların kıta sahanlığının ne kadar olacağı değişir, sınırlandırma esasında da adaların hiç kıta sahanlığı olmayabilir. Rodos’un, Kerpe’nin, Kaşot’un kıta sahanlığının olmayacağını söylüyorum. Bunların karasuları dışına taşan kıta sahanlıkları olmayacaktır. Bunların kıta sahanlığı olması demek, ters taraftaki adaların kıta sahanlığına sahip olması demektir. “Kanal kıta sahanlığı uyumsuzluğu”ndan bu yana uluslararası mahkeme kararları buna imkân vermemektedir. Bunlara kıta sahanlığı vermek, Türkiye’nin kendi doğal uzantılarına, kendi kıta sahanlığı alanlarına azami ulaşım hakkını engeller. Bu bağlamda bunların kıta sahanlığı yoktur. Saint Miquelon Adası kıta sahanlığı uyumsuzluğu da bu söylediklerimi vurgulayan bir kararla neticelenmiştir. Aynı şey Meis Adası için de söylenmelidir. Meis Adası’nın da karasuları dışında kıta sahanlığı ya da münhasır ekonomik bölgesi yoktur. Her ikisini birden anmıyorum, Başkanın ilk konuşmasında söylediği gibi, yarı kapalı denizde bunları birbirinin yerine kullanmak mahzurlu değil.

Mesele şurada: Ben Harita 5’te mavi çizgi ile belirtilen ortay hatlardan Kıbrıs ile Anadolu kıtası arasındaki ortay hattın hakkaniyete uygun bir sınır olmadığını söylüyorum. Bu ortay hat düzeltilmelidir, hakkaniyete uygun hale getirilmelidir ve bu ortay hattın hakkaniyete uygun hale getirilmesi için bazı hukuki gerekçelerim var, argümanlarım var, onları arz etmek

istiyorum. Öncelikle Kıbrıs iki devletin bulunduğu bir adadır -burada iki devlet var, Kuzey Kıbrıs Türk Cumhuriyeti (KKTC) ve GKRY-. Uluslararası içtihat ada devletlerine kıta devletlerine bakarak daha az kıta sahanlığı vermektedir. Libya-Malta kıta sahanlığı uyumsuzluğunda böyle olmuştur. Coğrafi koşulları dikkate alıyorum. Kıbrıs'ın, GKRY'nin bölgeye bakan kıyıları, kıyı uzunlukları çok az, sadece 25 kilometre. Anadolu'da kıyı oldukça uzun, 250 mil, çok büyük bir mesafe farkı var. Bu durum, ilgili şart olarak GKRY'nin bölgede kazanabileceği MEB/kıta sahanlığı alanını GKRY aleyhine olumsuz etkilemelidir. Hakkaniyetin bir unsuru olarak bu durum sınıra yansımalıdır. Öbür taraftan, bölgede Türkiye'nin yaşamsal çıkarları, güvenlik ile ilgili ihtiyaçları, istifade ettiği önemli ulaşım yolları vardır, bunlar da dikkate alınmalıdır. Mersin ve Antalya limanlarını bu noktada anmak isterim. Söylediğim hususların devletler hukuku alanında içtihatlarda yeri de var. Gine - Gine Bissau uyumsuzluğunda Buba Limanı'nın ulaşımının korunması dikkate alınmıştır. Bu sebeple hat değiştirilmiştir. Bölgede Türkiye'nin doğu-batı eksenli ulaşımı da var. Bu sıralanan argümanlar, Türkiye'nin bölgede olabilecek en geniş kıta sahanlığına sahip olmasını, Kıbrıs Adası'nın ise, karasuları dışında kıta sahanlığı ya da MEB'e sahip olmamasını hakkaniyete uygun hale getirmektedir.

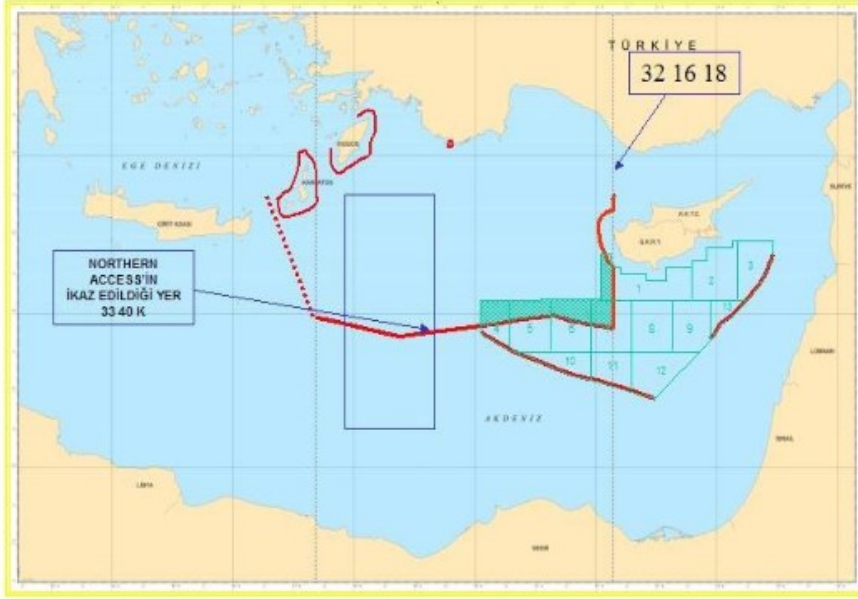
Harita 5'te gösterilen Türkiye ile Kıbrıs arasındaki ortay hattın doğuya doğru çekilmesi gerektiğini savunuyorum. Şimdi size bu söylediğim gerekçelerle, Uluslararası Hukuka göre çizilmesinin gerekli olduğunu düşündüğüm sınırı arz edeyim:



**Harita 6 Bölgede Türk kıta sahanlığının muhtemel sınırları.**

Harita 5’de gösterilen Anadolu kıtası ile Mısır kıyıları arasındaki ortay hattın Türkiye ile Mısır arasında hakkaniyete uygun bir sınır oluşturduğunu düşünüyorum. Bu çerçevede Harita 6’daki bu kırmızı hattı, bu bölgedeki Türk kıta sahanlığı olarak, kıta sahanlığının sınırı olarak görüyorum. Türkiye ile Mısır arasında sınır oluşturan ortay hat sonra Girit ile Kaşot adaları arasından Türkiye ile Yunanistan arasında Ege Denizi’nde çizilecek kıta sahanlığı sınırı ile birleşmelidir.

İşte Türkiye’nin kıta sahanlığı, en son şekli ile Harita 6’da kırmızı çizgi ile belirlenmiş olan alan içerisinde olmalıdır. Doğrusunu isterseniz, Türkiye’nin pratiği de, egemenlik uygulaması da -sınırı belirleyecek hukuki enstrümanlardan söz ediyorum-, Türkiye’nin devlet uygulamaları da bu sınırı tescil etmektedir. Bakın, Northern Access’i biz, Harita 7’de ok ile gösterilen noktadan kıta sahanlığımızda bulunduğu gerekçesiyle çıkarttık.



**Harita 7 Northern Access gemisinin ikaz edildiği nokta ve GKRY'nin ilan ettiği Türk kıta sahanlığına tecavüz eden ruhsat alanları.**

Rum dedi ki, “bu kare benim”, ruhsat verdi. Biz de dedik ki, “hayır, değil” ve araştırma yapan gemiyi buradan çıkarttık, onlar da kabullendiler, aksini iddia etmediler. Başka uygulamalar da var: GKRY-Mısır ve GKRY-Lübnan arasındaki bu sınırları çizen anlaşmaları

protesto ettik, bunları tanımadığımızı belirttik. GKRY-Mısır anlaşmasını protesto ederken, 32 16 18 D Boylamının batısında hak sahibi olduğumuzu bildirdik.

Bunun üzerine eklenen bir iki husus daha var, onu da arz edeyim: Meis Adası'nın güneyinde Yunanistan kıta sahanlığı araştırması yapmak için Türkiye'den izin istedi, kimsenin haberi yok. Bu, uluslararası kamuoyuna mal edilmeli bence, bizim lehimize bunlar, bizim lehimize delillerdir. Eğer biz, Harita 6'da gösterilen kıta sahanlığı sınırlarımıza sahip olmazsak karşımıza Harita 4'teki tablo çıkacak, Türkiye'yi denizlere kapatan harita çıkacaktır; bunu önlememiz lazım.

Sonra (blokklar) ortaya çıktı; buna da itiraz ediyoruz ya da etmeliyiz. Harita 7'de yeşil taramalı olarak gösterilen ruhsat alanlarının Türk kıta sahanlığına tecavüz eden kısmıyla ilgili olarak ne yapalım? Ben diyorum ki, Harita 7'de gösterilen ruhsat alanları içinde yer alan ve Türk kıta sahanlığına tecavüz eden 4, 5, 6 ve 7 numaralı blokkların Türk kıta sahanlığına tecavüz eden kısımlarında petrol arayalım.

Doğu Akdeniz'de neler oluyor diye başlamıştım sunuşuma, onun üzerinde konuşuyoruz. Efendim, size arz ettim, Doğu Akdeniz'de egemenlik uyuşmazlığı denize yayılıyor. Kıbrıs meselesi denize yayılıyor. Hatta KKTC'nin söz konusu MEB / kıta sahanlığı haklarının GKRY tarafından ihlal edilmesi bir yana GKRY doğrudan Türkiye'nin kıta sahanlığı haklarına, münhasır haklarına tecavüz ediyor. Bu iş Kıbrıs uyuşmazlığının da GKRY'nin de boyutlarını aşıyor.

Başta Avrupa Birliği'nden söz ettim, Avrupa Birliği-Kıbrıs siyasetinden bahsettim. Sebebi şuydu: Gün, Avrupa Birliği'ne gireceğiz diye Akdeniz'deki haklarımızı terk etme günü değil, tarihi bir gündür, egemen haklarımızı tescil etmeliyiz. Rum'un iddiasının karşısına çıkıp iddialarımızı açıklamalı ve gereğini fiilen yapmalıyız. Ya böyle yapacağız ya da Harita 4'teki Seville Üniversitesi'nin hazırladığı haritanın belirlediği sınırlara razı olacağız.

Sabırınız için teşekkür ederim.

Odatv.com



Yunanistan'dan itiraf gibi açıklama

**TÜRK HÜKÜMETİ  
ÖNCE DEN  
BİLİYORDU**

Büyükelçi'nin çağrılması aslında neymiş



**BURNUMUZUN UCUNDA  
TÜRKİYE'YE KARŞI  
ASKERİ  
TATBİKAT**

[Kıbrıs Rum Kesimi](#)[semih çetin](#)[doğu akdeniz](#)[Balyoz](#)[fetö](#)[kumpas](#)[yunanistan](#)[Türkiye](#)[arşiv](#)

### İletişim

Haber Merkezi: 0 216 449 32 00

Faks: 0 216 449 32 00

Mail: [info@odatv.com](mailto:info@odatv.com)

### İletişim

Künye

[Gizlilik Sözleşmesi ve Koşullar](#)

### Mobil Uygulamalar



### Reklam

Reklam: 0 216 449 32 00

[reklam@odatv.com](mailto:reklam@odatv.com)

© 2021, Oda TV. Tüm haklar saklıdır.

[ANA SAYFA](#)[YAZARLAR](#)[VİDEO](#)[FOTO GALERİ](#)[ARŞİV](#)

