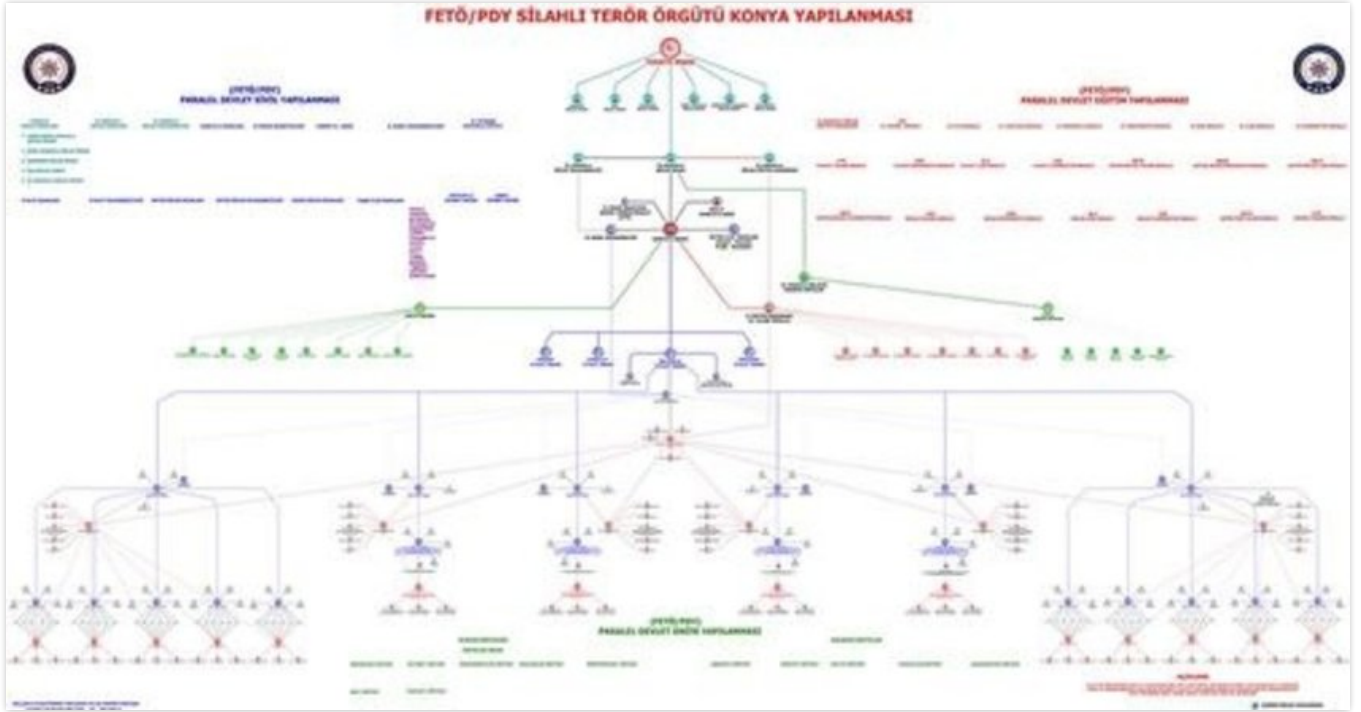




İş adamının ihbarını değerlendiren polisler 2 yıl sonunda...



ABONE OL

Google News



Konya'da yürütülen **FETÖ/PDY** soruşturmaları kapsamında iki yılda tüm hatlarıyla deşifre edilen örgütün isteğe göre üretim yapan fabrika gibi çalışan yapılanma şeması, 2 bin kişinin ifadeleri doğrultusunda ortaya çıkarıldı. "Sivil yapılanma" ve "eğitim yapılanması" olarak iki bölüme ayrılan şemada, sivil yapılanmanın "himmet" adı altında toplanan paraları eleman temin etme ve kilit pozisyondaki kişilerin yetiştirildiği eğitim yapılanmasına aktardığı bildirildi. Ürün olarak değerlendirilen ve yeşille belirtilen ünite yapılanması çatısı altında yetiştirilen kişilerin, örgütün çıkarları doğrultusunda devletin çeşitli kademelerine yerleştirildiği belirtildi.

Konya'da Fetullahçı Terör Örgütü/Paralel Devlet Yapılanması'na (FETÖ/PDY) yönelik soruşturma kapsamında iki yılda deşifre edilen örgütün isteğe göre üretim yapan fabrika gibi çalışan yapılanma şeması, 2 bin kişinin ifadeleri doğrultusunda ortaya çıkarıldı.

HER ŐEY İŐ ADAMININ İHBARIYLA BAŐLADI

İŐ adamı Nusret Argun, 2014'te Kaçakçılık ve Organize Suçlarla Mücadele (KOM) Daire Başkanlığına dilekçe verdi. Argun, dilekçesinde 2008'de sahte deliller üretilerek Őirketlerine ve Konya bürokrasisinde çalışan birçok kişiye "Final" adı verilen [operasyon](#) yapıldığını ileri sürdü.

Operasyonu yapan KOM Őube personelinin paralel yapıya mensup kişilerden olduğunu savunan Argun, bu yapıya mensup kişilerin, başta öğrenci yurdu olmak üzere taleplerini yerine getirmemesi üzerine PDY'nin emniyet ve yargı ayağıyla koordineli Őekilde kendisine kumpas kurduğunu iddia etti.



İLK GÜNDEN İTİBAREN TİTZLİKLE ÇALIŐILDI

İddialar doğrultusunda Konya Cumhuriyet Başsavcılığı ile KOM Őube Müdürlüğüne planlı çalışma dosyası açılarak çalışmalara başlandı. Örgütlü Suçlar Savcısı Mehmet Ersin Berber ile KOM Őube Müdürü Ali Loğođlu, ilk günden itibaren dosya üzerinde titizlikle çalıştı.

2 BİN 500'E YAKIN ŐİRKET YETKİLİSİ ARŐIVLENMİŐ

Örgüt yöneticilerinden olduğu belirtilen avukat Memduh O'ya ait avukatlık bürosunda ele geçirilen dijital verilerde, örgüt üyeleri tarafından 2 bin 500'e yakın Őirket-firma yetkililerinin isimlerinin arŐivlendiđi anlaŐıldı. Bu delilden hareketle Konya Cumhuriyet Başsavcılığınca yeni soruŐtırma dosyası açıldı.

BİN 107 KİŐİNİN İFADESİNE BAŐVURULDU

FETÖ/PDY'nin yapılanmasını deŐifre etmeye çalışan ekipler, bilgi sahibi olabileceđi deđerlendirilen bin 107 kişinin ifadesine baŐvurdu. Őüphelilerle ilgili emniyet veri tabanı, açık kaynak, sosyal medya, HTS detay dökümlerinden analizler yapıldı. ÇeŐitli kurumlardan soruŐtırmaya iliŐkin birtakım bilgiler temin edildi.



Veriler aracılıđıyla FETÖ/PDY yapılanmasında aktif rol oynadıđı deđerlendirilen kişiler tespit edildi, örgütün yapılanması ortaya çıkarıldı. Konya Cumhuriyet Başsavcılığının talimatıyla haklarında yeteri kadar delil elde edilen Őüphelilere yönelik etaplar halinde operasyonlar başlatıldı. Hava Kuvvetleri personelinin de aralarında bulunduđu Őüphelilere yönelik 4 etapta gerçekleştirilen operasyonlarda 333 Őüpheli hakkında işlem yapıldı.

FETÖ YAPILANMASINA "FABRİKA" BENZETMESİ

Alınan bilgiler ve deliller doğrultusunda örgütün yapılanması tamamen deşifre edilerek şeması ortaya çıkarıldı. [Polis](#), örgüt şemasını hazırlamak için adeta iğneyle kuyu kazar gibi çalıştı. Örgütün gizliliği ön planda tutarak devletin içine sızmak için oluşturduğu birimlere ilişkin ayrıntılara ulaşıldı, şüpheliler tek tek belirlendi. Eleman temin etme ve devlet içinde paralel yapılanma şeklindeki illegal faaliyetlerde kilit pozisyonda olan kişiler deşifre edildi.

2 BİN KİŞİNİN İFADESİ ALINDI

Loğoğlu ve ekibi, bilgi sahibi, müşteki, şüpheli olmak üzere 2 bin kişinin ifadesine başvurdu. Tespit edilen şüphelilerin çoğunun örgütün haberleşme programı ByLock'u kullandıkları öğrenildi.



BÖLGELER 7'DEN 5'E DÜŞMÜŞ

Şemanın en başındaki "Türkiye imamına" bağlı "bölge imamaları"nın bulunduğu, örgütün, 17-25 Aralık sürecinden sonra bölgeleri 7'den 5'e düşürdüğü belirlendi. "İç Anadolu bölge imamı"na 23 ilin bağlı olduğu tespit edildi. İki "İç Anadolu bölge imamı"nın yer aldığı örgütün Konya'da görev yapan 9 "il imamı" tespit edildi. 1981'den bu yana yapılanma içine giren örgütün, sadece Konya'da oluşturulan yüzlerce sohbet grubuyla binlerce kişiye ulaştığı kaydedildi. Konya'da örgütle ilgili bin 100 ev belirlendi.

ŞEMA İKİ BÖLÜME AYRILIYOR

Polis, şemayı "sivil yapılanma" ve "eğitim yapılanması" olarak iki bölüme ayırdı. Fabrika gibi çalıştığı belirtilen örgütün, isteğe göre eleman yetiştirdiği tespit edildi. Ürün olarak değerlendirilen örgüt mensuplarının yetiştirildiği yer olan eğitim yapılanması, şemada "kırmızı" olarak gösterildi. Sivil yapılanmadan sağlanan "himmeler" in eğitim yapılanmasına aktarıldığı belirlendi.

Örgüt için en değerli bölümü ise ünite yapılanmasının oluşturduğu, "kurum ve mahrem ünite"ler olarak ikiye ayrılan bölümde, mahrem ünitelerde, "askeriye, emniyet, adliye, avukatlar, akademisyenler" in bulunduğu tespit edildi. Örgütün ihtiyaca göre zeki çocukları belirleyip, küçük yaşlardan itibaren bir amaca yönlendirerek hizmet etmeleri için hazırladığı kaydedildi.

